



Krajowa Administracja  
Skarbowa

DEPARTAMENT  
CEŁ

# Instrukcja obsługi aplikacji e-Załączniki

## Metryka

Nazwa dokumentu	Instrukcja obsługi aplikacji e-Załączniki.		
Wersja dokumentu	1.2		
Właściciel dokumentu	Ministerstwo Finansów		
Wersja z dnia	01.04.2019		
Plik	Instrukcja_e-zalaczniki_pakiet_1.2.docx	Liczba stron	11

## Spis treści:

1. Wstęp.....	2
2. Uruchomienie aplikacji.....	3
3. Konfiguracja aplikacji.....	5
4. Opis obsługi aplikacji.....	9
5. Pozostałe funkcje aplikacji.....	11

### 1. Wstęp.

Instrukcja obsługi aplikacji e-Załączniki przygotowanej w ramach automatyzacji usługi e-załączniki jako dodatkowe ułatwienie dla podmiotów w procesie dostarczania dokumentów w formie elektronicznej.

Aplikacja e-Załączniki umożliwia przygotowanie pakietu dokumentów i przekazywanie ich w formie elektronicznej do wybranego oddziału celnego. **W zależności od jej konfiguracji** przekazywanie pakietu może być zrealizowane:

- 1) z wykorzystaniem poczty elektronicznej obsługiwanej manualnie lub obsługiwanej automatycznie z poziomu aplikacji z wykorzystaniem domyślnego programu pocztowego.
- 2) bezpośrednio z poziomu aplikacji z wykorzystaniem skonfigurowanego konta SMTP – protokołu komunikacyjnego stosowanego do wysyłania poczty elektronicznej..

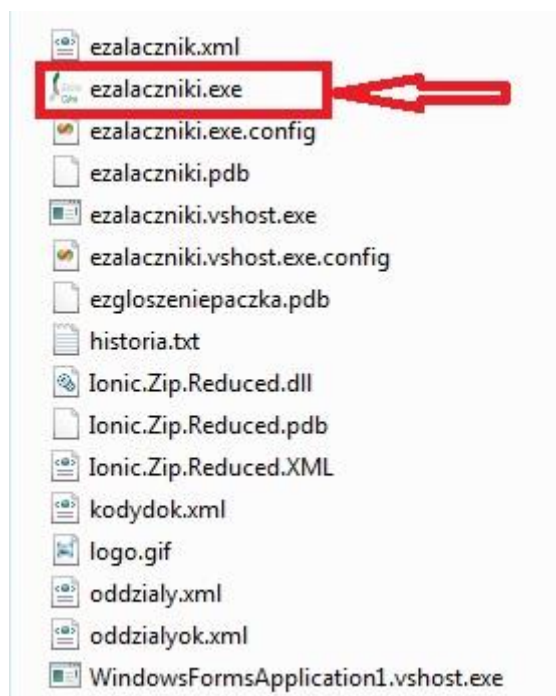
Opis czynności związanych z konfiguracją aplikacji znajduje się w pkt.3 niniejszej instrukcji.

**Wybór sposobu przesyłania dokumentów możliwy jest w wersji 1.1 aplikacji e-Załączniki i uzależniony od indywidualnych preferencji użytkownika aplikacji. Aplikację udostępniono na stronie internetowej Izby Administracji Skarbowej w Lublinie:**

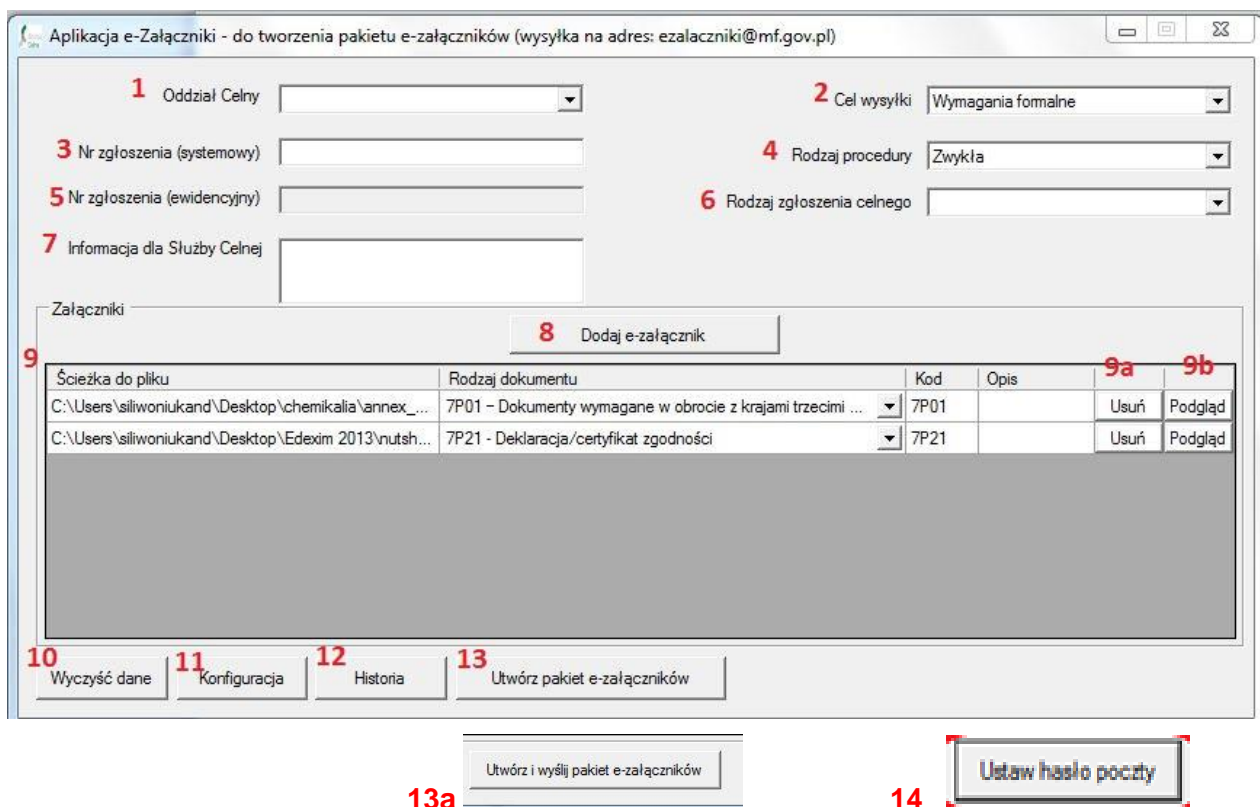
<http://www.lubelskie.kas.gov.pl/izba-administracji-skarbowej-w-lublinie/zalatwianie-spraw/zalatw-spraw-przez-internet>

## 2. Uruchomienie aplikacji.

Aplikacja (Rys. 2.2) uruchamiana jest za pomocą pliku „ezalaczniki.exe” (Rys. 2.1) dostępnego po rozpakowaniu dostarczonego archiwum w formacie zip.



Rysunek 2.1 Plik do uruchomienia aplikacji.



Rysunek 2.2 Główna formatka aplikacji.

Opis pól i przycisków dostępnych na formatce głównej aplikacji:

Numer pola lub przycisku	Nazwa pola lub przycisku	Opis pola lub przycisku
1	Oddział Celny	Pole służące do wyboru oddziału celnego, do którego będą wysyłane dokumenty (wybór z listy rozwijanej).
2	Cel wysyłki	Pole służące do wskazania celu przesyłania dokumentów (wybór z listy rozwijanej wartości: „Wymagania formalne” lub „Na wezwanie urzędu celnego”).
3	Nr zgłoszenia (systemowy)	Pole edytowalne do wpisania numeru zgodnie z instrukcją „Dokumenty przedkładane na potrzeby elektronicznych zgłoszeń celnych”
4	Rodzaj procedury	Pole wyboru procedury z listy rozwijanej – dodatkowy opis w tabeli 3.1.
5	Nr zgłoszenia (ewidencyjny)	Pole edytowalne dostępne przy wyborze w polu "Cel wysyłki" wartości " Na wezwanie urzędu celnego" - służy do wpisania numeru zgodnie z instrukcją „Dokumenty przedkładane na potrzeby elektronicznych zgłoszeń celnych”
6	Rodzaj zgłoszenia celnego	Pole wyboru - wybór z listy rozwijanej (Import, Eksport, Tranzyt)

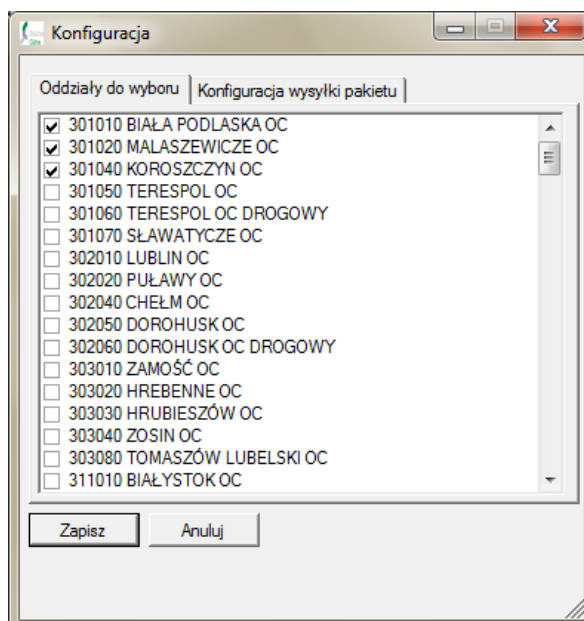
7	Informacja dla Służby Celnej	Pole edytowalne do wpisania informacji przeznaczonej dla Służby Celnej (np. w przypadku zgłoszeń wielopozycyjnych należy podać w sposób jednoznaczny, które załączniki odnoszą się, do której pozycji, o ile nie podano tego w polu „Opis” przy kodzie załącznika)
8	Dodaj e-załącznik	Przycisk otwiera okno dialogowe wyboru plików, z których będziemy tworzyć pakiet e-załączników.
9	Pole dialogowe	Lista wybranych plików, z których będzie tworzony pakiet. Okno zawiera następujące przyciski: - „Usuń” (9a) – usuwa dodany załącznik, - „Podgląd” (9b) – otwiera załącznik w domyślnym programie do przeglądu plików PDF (np. Adobe Reader).
10	Wyczyść dane	Przycisk usuwa wypełnione pola w formatce aplikacji
11	Konfiguracja	Przycisk umożliwia konfigurację wyświetlania jednostek, które będą widoczne w polu nr 1 (Oddział Celny) oraz wybór sposobu wysyłania pakietu e-Załączników.
12	Historia	Przycisk wyświetla historię utworzonych pakietów e-załączników
13	Utwórz pakiet e-załączników	Przycisk otwierający okno dialogowe zapisu pakietu e-załączników
13a	Utwórz i wyślij pakiet e-załączników	Przycisk otwierający okno dialogowe zapisu pakietu e-załączników i umożliwiający wysyłkę pakietu z poziomu aplikacji (pojawiający się opcjonalnie przy wyborze opcji wysyłki z poziomu aplikacji podczas konfiguracji programu)
14	Ustaw hasło poczty	Przycisk pojawiający się opcjonalnie w przypadku konfiguracji umożliwiającej wysyłkę pakietów e-załączników z poziomu aplikacji poprzez konto SMTP bez zapisywania hasła do konta.

### 3. Konfiguracja aplikacji.

Konfigurację programu przeprowadza się używając przycisku „Konfiguracja”. Po użyciu przycisku „Konfiguracja” otwiera się okno składające się z dwóch formatek:

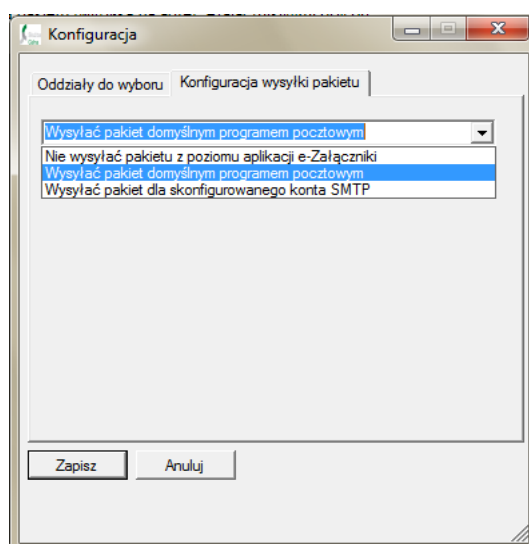
- "Oddziały do wyboru" – formatka, w której można wybrać oddziały celne widoczne na liście w polu nr 1,
- "Konfiguracja wysyłki pakietu" – formatka, w której można określić sposób wysyłki pakietu e-załączników.

Oddziały, które mają być widoczne na liście w polu nr 1(wg opisu) należy, dwukrotnie klikając, zaznaczyć i następnie zapisać przyciskiem "Zapisz" (Rys. 3.1).



Rysunek 3.1 Konfiguracja - formatka "Oddziały do wyboru".

Udostępniona aplikacja skonfigurowana jest do wykorzystania poczty elektronicznej z obsługą manualną. Przygotowany pakiet użytkownik wysyła manualnie na wskazany adres e-mail za pomocą dowolnego programu pocztowego lub z wykorzystaniem przeglądarki internetowej. W przypadku podjęcia decyzji o wysyłce z poziomu aplikacji (sposób łatwiejszy i szybszy) należy odpowiednio skonfigurować program wybierając formatkę „Konfiguracja wysyłki pakietu” (Rys. 3.2).

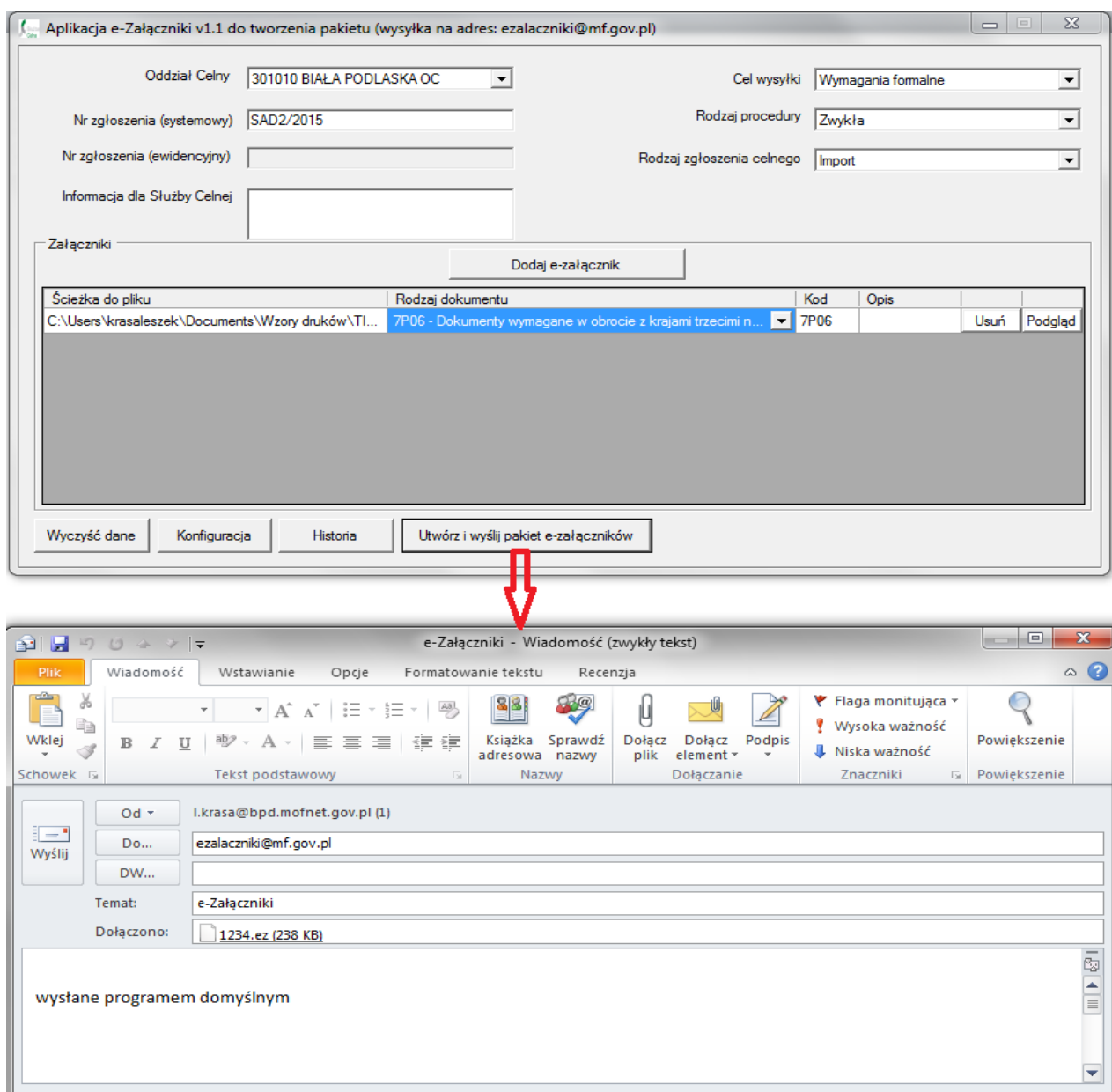


Rysunek 3.2 Konfiguracja - formatka "Konfiguracja wysyłki pakietu".

W polu wyboru należy wskazać odpowiednią opcję i zapisać przyciskiem "Zapisz".

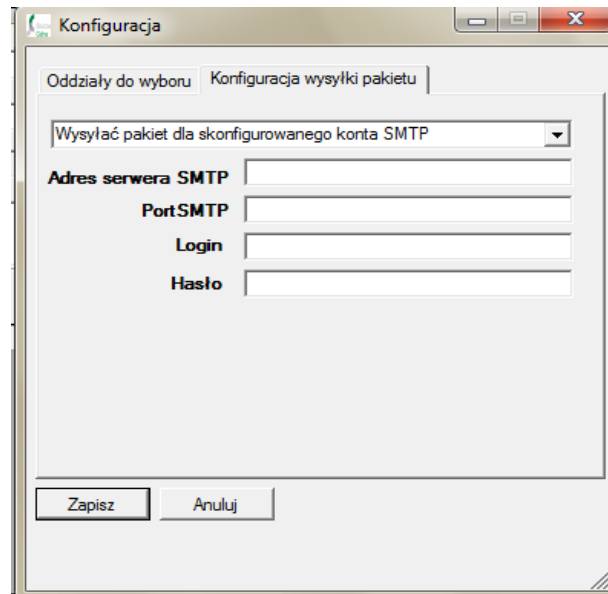
Działanie poszczególnych opcji jest następujące:

- Opcja **"Nie wysyłać pakietu z poziomu aplikacji e-Załączniki"** jest to ustawienie domyślne - wysyłka z poziomu aplikacji jest wyłączona, zaś pakiet e-Załączników musi być wysłany manualnie.
- Opcja **"Wysyłać pakiet domyślnym programem pocztowym"** włącza wysyłkę z poziomu aplikacji za pomocą domyślnego programu pocztowego zainstalowanego na stacji roboczej. Wybór tej opcji powoduje, że aplikacja automatycznie otwiera w programie pocztowym nową wiadomość gotową do wysyłki z wypełnionym adresem i załączonym pakietem (Rys. 3.3).



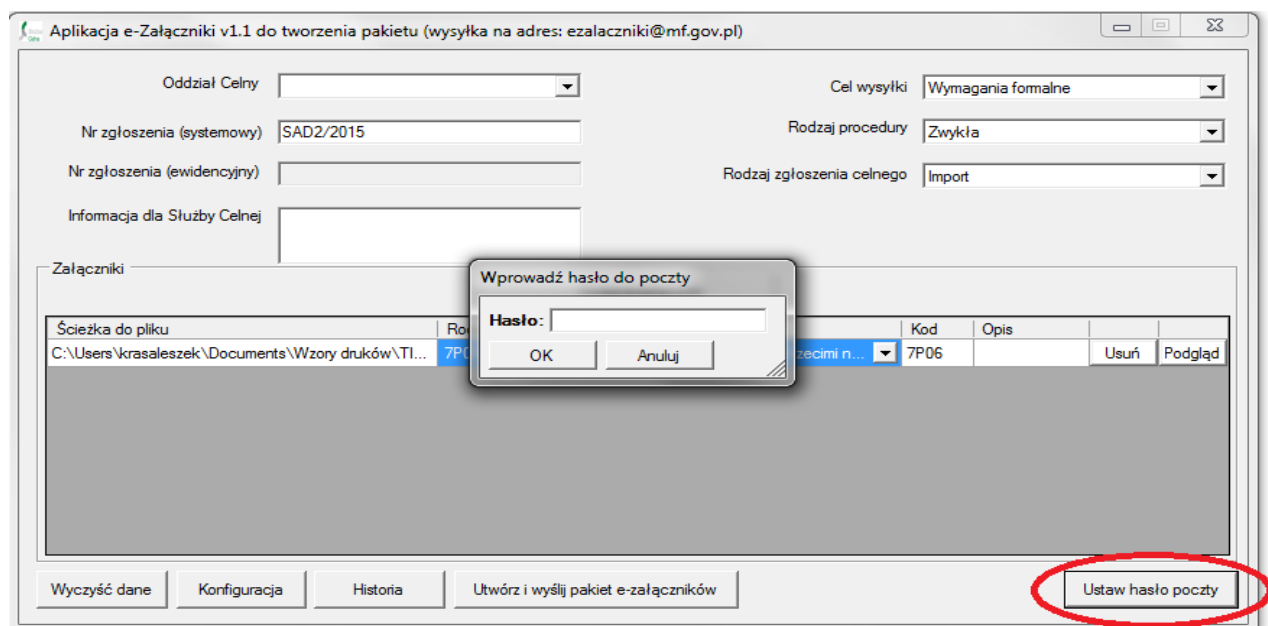
Rysunek 3.3 Wysyłka pakietu domyślnym programem pocztowym.

- Opcja **"Wysłać pakiet dla skonfigurowanego konta SMTP"** włącza wysyłkę z poziomu aplikacji za pomocą konta SMTP. Wybór tej opcji wymaga podania dodatkowych danych jak na rysunku 3.4 oraz powoduje, że aplikacja wysyła w tle gotową wiadomość (z załączonym pakietem).



Rysunek 3.4 Konfiguracja - określenie sposobu wysyłki pakietu e-załączników z konta SMTP.

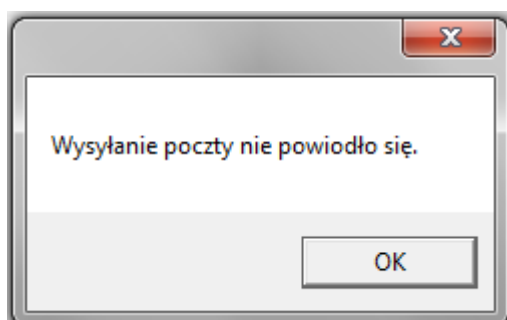
Konfiguracja opcji SMTP nie wymaga podania hasła. Gdy w konfiguracji konta SMTP nie podano hasła jest możliwość jego wypełniania na czas pracy podczas jednej sesji po uruchomieniu aplikacji z wykorzystaniem przycisku „Ustaw hasło poczty” (Rys. 3.5). Hasło tak wypełnione nie zostaje trwale zapisane w programie. Komunikat o podanie hasła pojawi się również przy niewypełnionym polu „Hasło” przy wysyłce pierwszego pakietu.



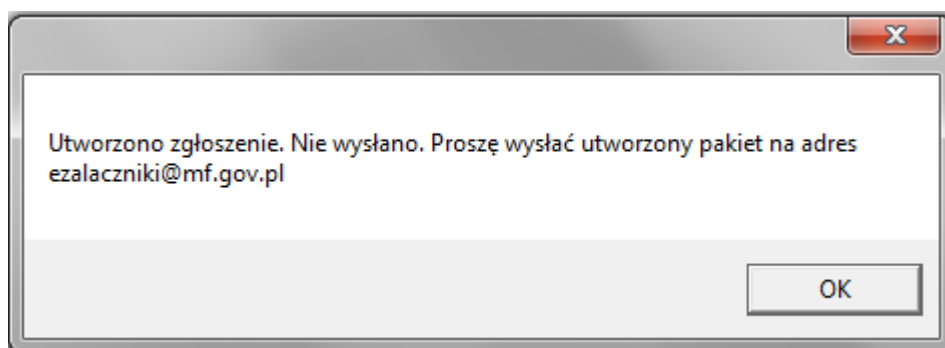


Rysunek 3.5 Ustawienie hasła przed wysyłką pierwszego pakietu

Gdy hasło do wysyłki jest niepoprawne po naciśnięciu przycisku „Utwórz i wyślij pakiet e-załączników” pojawią się komunikaty o błędzie (Rys. 3.6 i 3.7)



Rysunek 3.6 Błąd przy wysyłce pakietu za pomocą konta SMPT



Rysunek 3.7 Informacja o konieczności wysyłki pakietu manualnie

#### 4. Opis obsługi aplikacji.

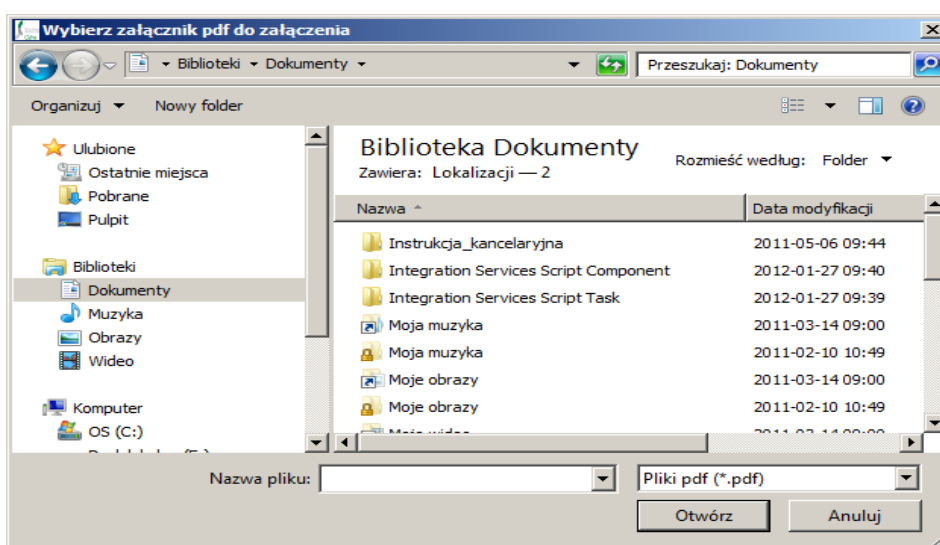
1. Należy uzupełnić dane w polach od nr 1 do nr 6 z uwzględnieniem warunków opisanych w tabeli 4.1.

Tab. 4.1 Opis szczegółowy do wypełnienia.

Pole	Opis
Rodzaj procedury	Lista rozwijana dostępne wartości to : - Zwykła, - Uproszczona w miejscu - przy wyborze w polu „Rodzaj zgłoszenia celnego” wartości „Import” na formacie aktywuje się edytowalne pole „Numer powiadomienia”, w którym należy wpisać numer ewidencyjny PWD, nadany komunikatowi przez system CELINA po przyjęciu powiadomienia.

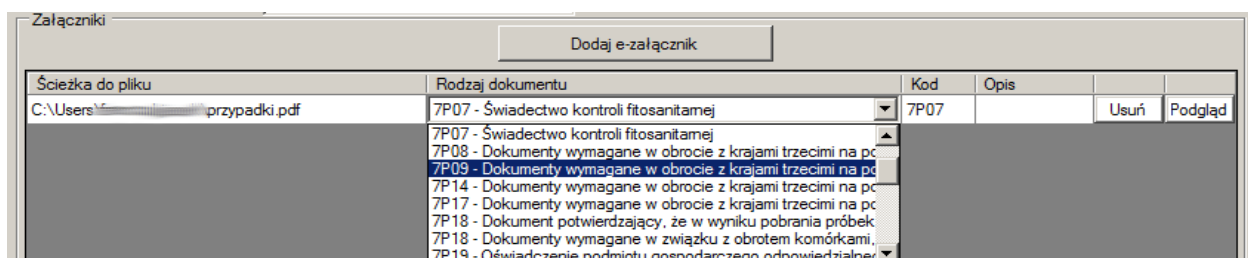
- Zgłoszenie niekompletne - przy wyborze w polu „Rodzaj zgłoszenia celnego” wartości „Eksport” na formatce aktywuje się edytowalne pole „Numer ewidencyjny MRN2”, w którym należy wpisać numer ewidencyjny zgłoszenia uzupełniającego.
- Zgłoszenie uproszczone - przy wyborze w polu „Rodzaj zgłoszenia celnego” wartości „Eksport” na formatce aktywuje się edytowalne pole „Numer ewidencyjny MRN2”, w którym należy wpisać numer ewidencyjny zgłoszenia uzupełniającego.
- Upr. w miejscu ze zgł. uproszczonym - na formatce aktywuje się pole „Numer ewidencyjny MRN2”, w którym należy wpisać numer ewidencyjny zgłoszenia uzupełniającego.

2. Następnie za pomocą przycisku „Dodaj e-załącznik” (nr 8 wg opisu) należy wybrać pojedynczo pliki załączników, z których będzie utworzony pakiet e-załączników do wysyłki (Rys. 4.1).



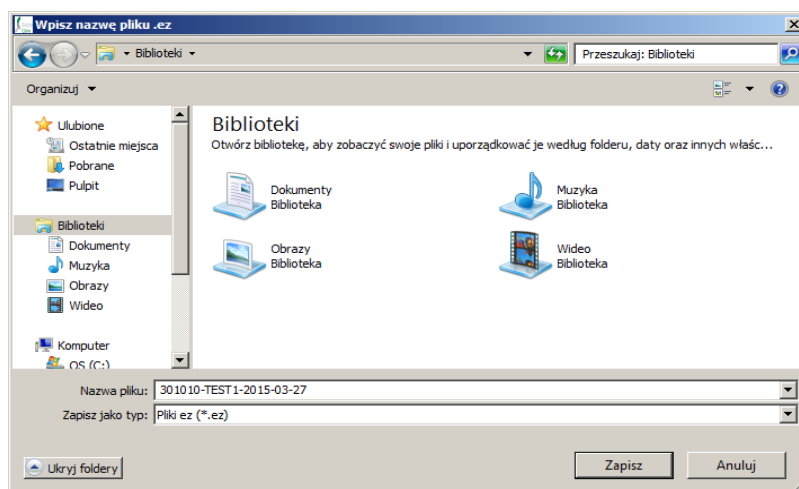
Rysunek 4.1 Okno dialogowe wyboru pliku e-załącznika.

3. Po dodaniu pliku trafia on na listę e-załączników (Rys. 4.2), gdzie należy przyporządkować mu kod dokumentu (wybierany w kolumnie „Rodzaj dokumentu”). W przypadku wyboru rodzaju dokumentu jako „INNY” kod dokumentu należy wpisać ręcznie. W przypadku zgłoszeń wielopozycyjnych w polu „Opis” przy kodzie załączonego dokumentu należy wskazać numer pozycji, do której (-ych) się odnosi.



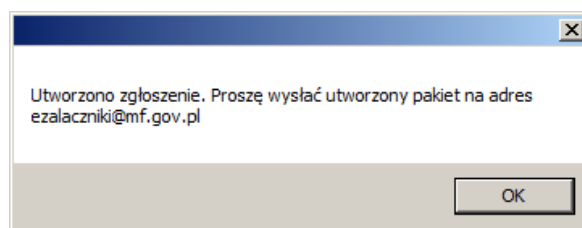
Rysunek 4.2 Lista załączników.

- Następnie za pomocą przycisku „Utwórz pakiet e-załączników” (nr 13 wg opisu) należy zapisać plik z pakietem e-załączników w dowolnej lokalizacji na stacji roboczej (Rys. 4.3).



Rysunek 4.3 Zapis pakietu na stacji roboczej.

Program po utworzeniu pakietu poinformuje użytkownika odpowiednim komunikatem (Rys. 4.4) o dalszych czynnościach.

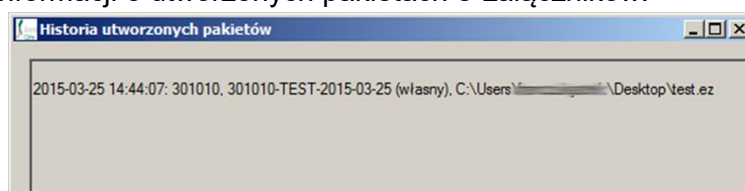


Rysunek 4.4 Komunikat informujący o utworzeniu pakietu

- Przed przygotowaniem kolejnego pakietu należy wykonać czyszczenie wypełnionej formatki. Do tego służy przycisk „Wyczyść dane” (nr 10 wg opisu), który czyści wartości wpisane w polach od nr 1 do nr 7 oraz na liście załączników (nr 9 wg opisu).

## 5. Pozostałe funkcje aplikacji.

Aplikacja zapamiętuje historię wszystkich utworzonych na stacji roboczej pakietów e-załączników. Śledzenie historii umożliwia przycisk „Historia”. Użycie tego przycisku pozwala na wyświetlenie informacji o utworzonych pakietach e-załączników.



Rysunek 5.1 Historia utworzonych pakietów e-załączników.